

PREZENTACE KONCEPTU AREÁLU HŘIŠTĚ STRAŠÍN

17. června 2024

OSADNÍ VÝBOR STRAŠÍN

a

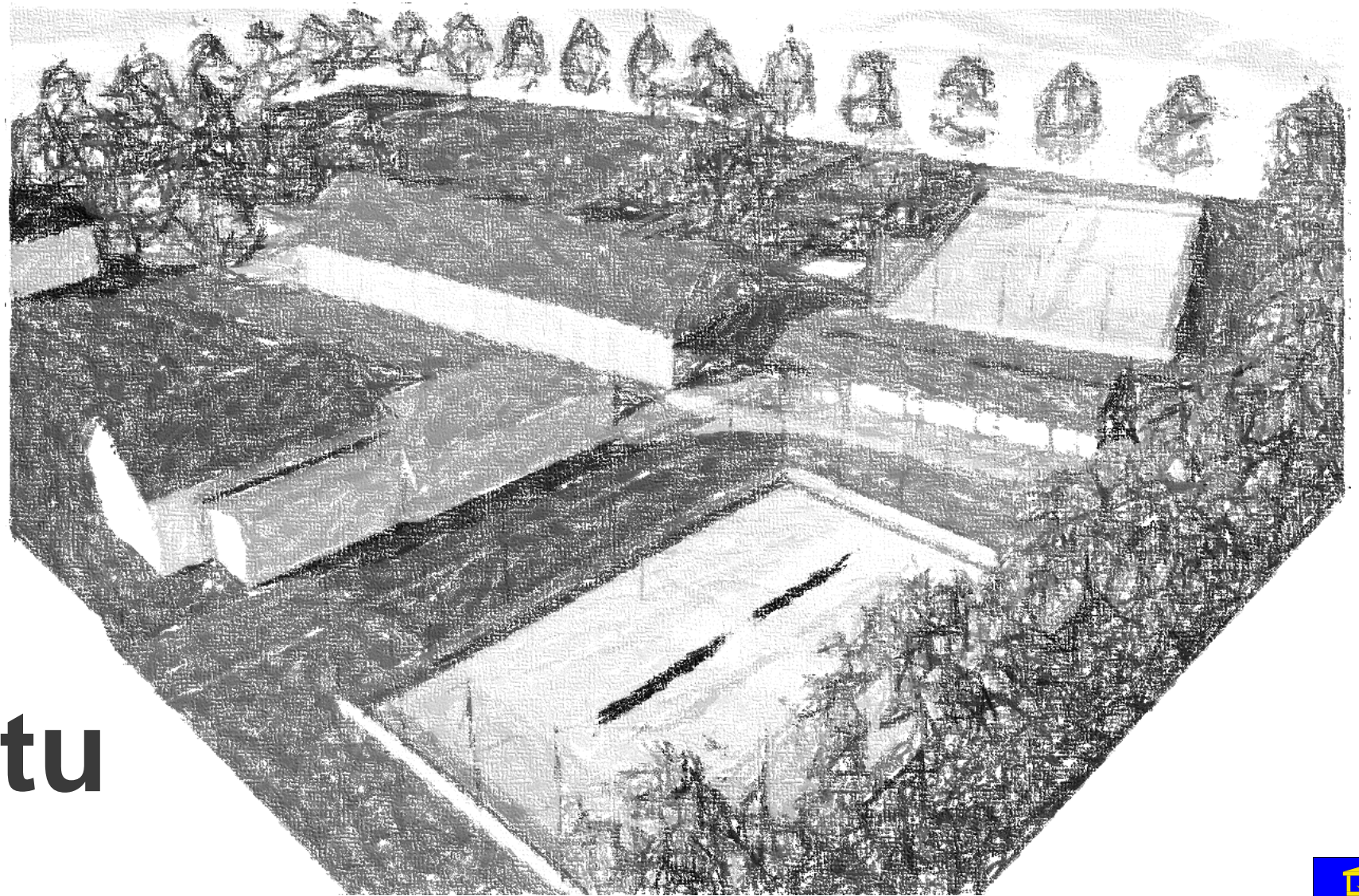
Ing. Arch. Jakub Žiška

Agenda setkání

1. Zadání pro tvorbu konceptu
2. Představení konceptu
3. Fázování
4. Diskuze



Zadání konceptu



Výchozí stanoviska a zadání konceptu

Hlavní cíle konceptu

- 1. Prověření možností dostupného prostoru, návrh umístění sportovišť a společenské budovy** na dostupných pozemcích o celkové ploše téměř 10.500 m².
- 2. Využití pro sportovní a komunitní aktivity občanů Strašína, pro děti i dospělé.**
- 3. Celková plocha**
 - 544/9 7.119 m²
 - 546/4 1.498 m²
 - 547/1 + 827 1.693 m²
- 4. Necháváme relativně volnou ruku, téměř bez omezení**

Požadavky OV Strašín

- 1. Umístění 1 - 2 multifunkčních hřišť s umělým povrchem** (raketové a míčové sporty, s možností budoucího zastřešení nafukovací halou)
- 2. Travnatá plocha** – fotbalové hřiště (zároveň slouží jako územní rezerva)
- 3. Dětské hřiště** (herní prvky do 10 let)
- 4. Obecní dům** s multifunkčním společenským sálem a GASTRO zázemím
- 5. Komunikace v areálu vhodné pro in-line / koloběžky**, apod. (asfaltový povrch)
- 6. Využití stávající plochy a objektu hřiště** se sociálním zázemím
- 7. Možnost fázování projektu** do několika následujících let

Požadavky na společenský dům

1. Plánované využití objektu

- Setkávání občanů / menších skupin (zázemí pro pořádané akce, alternativa „hospody“)
- Využití pro sportovní účely - ping pong, kulečnick, jóga, zumba, apod.
- Využití prostoru pro kroužky pro děti
- Využití pro společenské aktivity, např. lokální kapely, mini koncerty, vystoupení spolků

2. Kapacita objektu pro 150 lidí

3. Propojení s venkovním prostorem

terasa navazující na otevírací stěnu

4. Přizpůsobení pro kulturně – společenské využití (např. možnost vnitřního i venkovního promítání – letní / zimní kino, pozadí divadelních představení)

5. Multifunkční využití a rozdělení sálu

např. dělicí stěnou na 2 oddělené místnosti pro paralelně probíhající akce, kroužky, apod.

6. GASTRO - kombinace výdeje skrze okénko / pult

dovnitř sálu v případě konání akcí s provozem venkovního posezení (sezonní bistro / kavárna orientovaná i na externí návštěvníky – výletníci, cyklisté, maminky na hřišti)

7. Dostatečné skladovací prostory pro vybavení

(židle, ping-pong stoly, podložky na jógu, apod.)

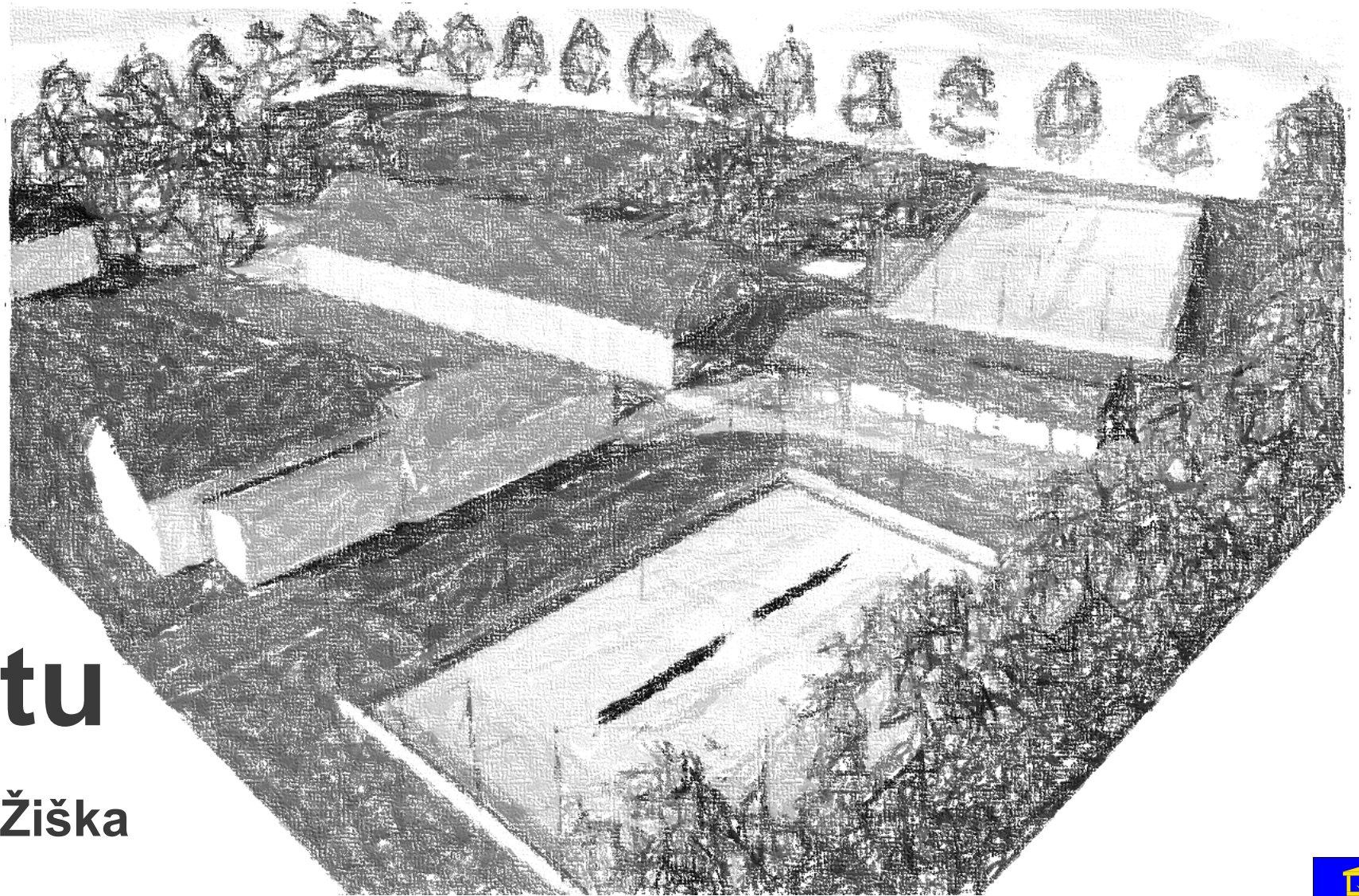
8. Využití stávající budovy

(šatny, sociální zázemí, technické zázemí)



Návrh konceptu

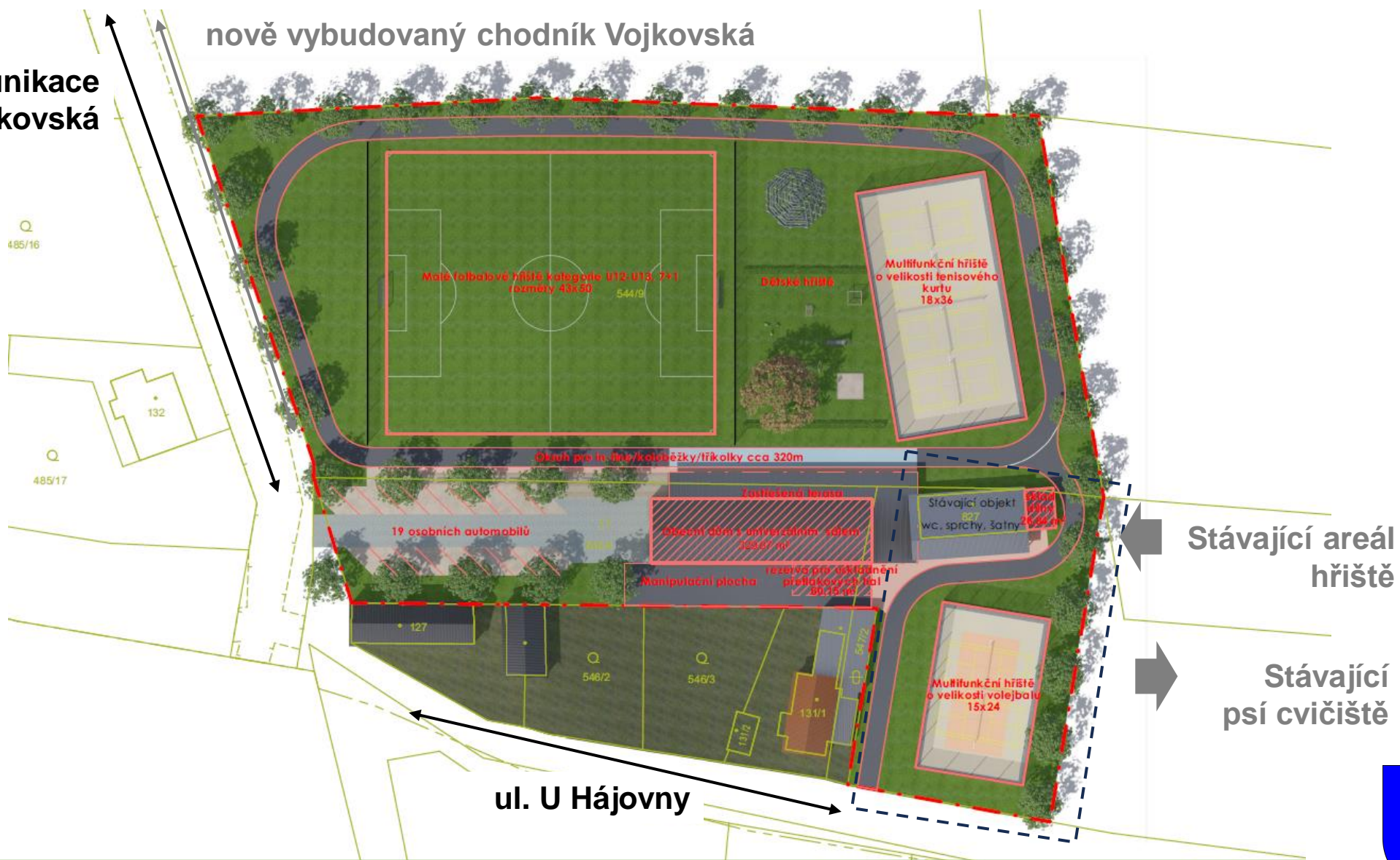
Ing. arch. Jakub Žiška



Situace

hlavní komunikace
ul. Vojkovská

nově vybudovaný chodník Vojkovská



Nadhledová perspektiva ze severozápadu

Stávající budova hřiště
→ budoucí šatny
(pohled zezadu)

Multifunkční sportovní hřiště 18 x 36m
(tenisové hřiště), s
možností zastřešení

Dětské hřiště

Malé fotbalové hřiště
(mládežnický fotbal pro
kategorii U12-13 o
rozměrech 43 x 50m)



**Asfaltový okruh pro in-line,
koloběžky, apod. o délce cca 320m**
(nejmenší poloměry oblouků navrženy na rychlost 15km/h)



Nadhledová perspektiva z jihovýchodu

Stávající volej / nohejbalové hřiště a volný prostor.

Aktuálně zvažujeme ponechat v aktuálním stavu jak je, případně revitalizovat až v poslední fázi celého projektu.

Důvodem jsou jak finance, tak aktuální neznalost vytížení sportovišť.

Ponechali bychom tím volný prostor pro akce typu Čarodějnice, Ukončení s létem, a akce podobného typu.



Perspektiva z ul. Vojkovská na vstupní průčelí obecního domu

Obecní dům „Stražilka“

Architektonické a objemové řešení obecního domu vychází z venkovské zástavby.

Jedná se o střídmostou a moderní architekturu s důrazem na efektivní stavebně konstrukční provedení stavby halového typu s nízkými stavebními náklady.

Předpokládá se nárazový provoz s jednoduchým / nejnutnějším vybavením TZB.

Parkoviště pro 19 os. vozidel.

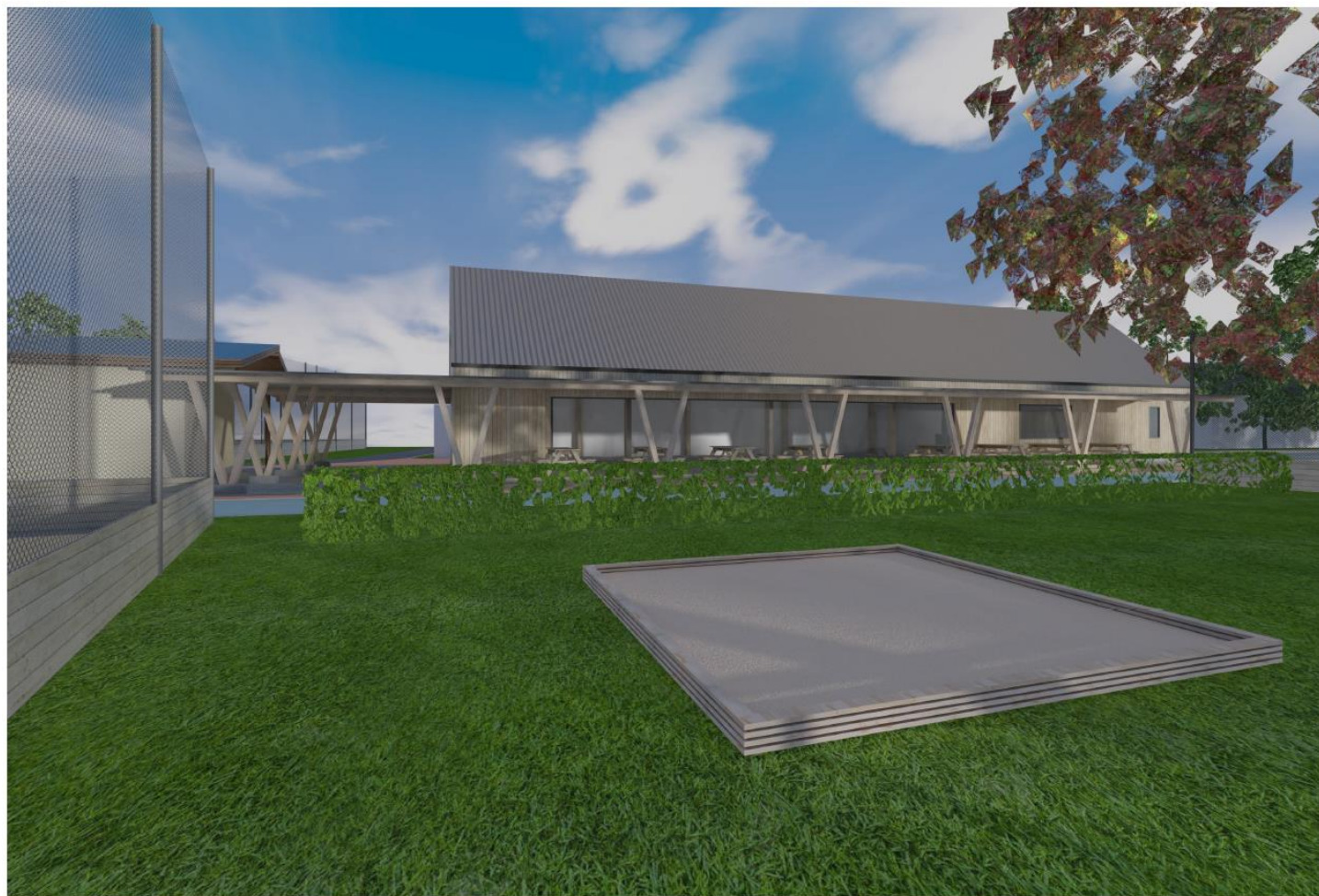


Perspektiva obecního domu od dětského hřiště

Dětské hřiště je umístěno naproti terase obecního domu, s dobrým výhledem rodičů na své děti.

Součástí domu je jednoduchý BISTRO provoz s přípravnou a skladovacím zázemím s výdejem do sálu a na terasu.

Nezbytné sociální zázemí kombinuje a využívá již s vybudovaným zázemím a tech. prostory ve stávajícím objektu.

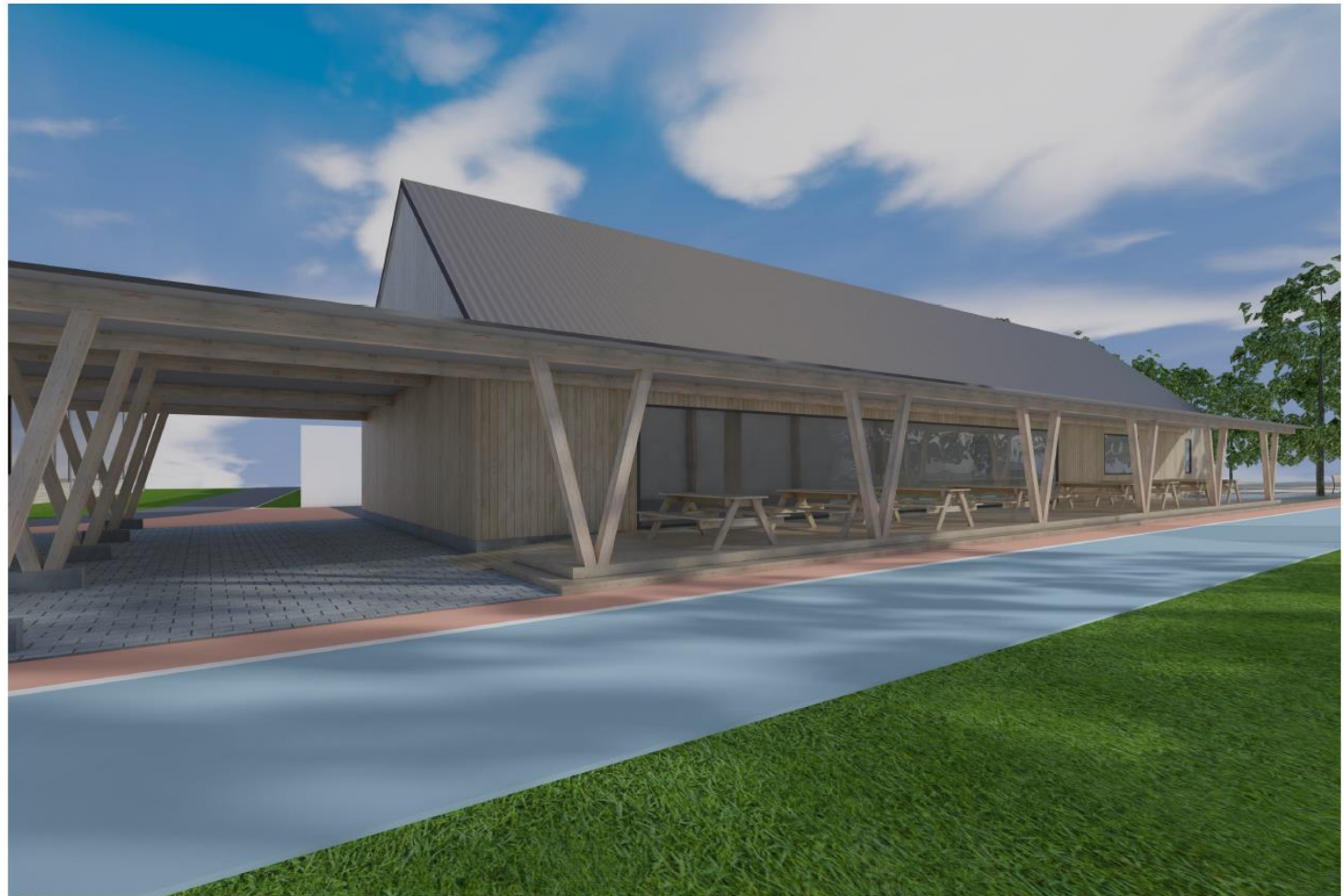


Perspektiva obecního domu z in-line okruhu

Velká terasa s výhledem na sportoviště a dětské hřiště.

Propojení mezi novým a stávajícím objektem, je řešeno prostřednictvím průchozí zastřešené terasy.

Manipulační plocha pro odpadové hospodářství a plocha pro uskladnění přetlakových (nafukovacích) hal přes letní období při sezónním provozu, jsou navrženy ze zadní části obecního domu.



Perspektiva – schéma interiéru obecního sálu

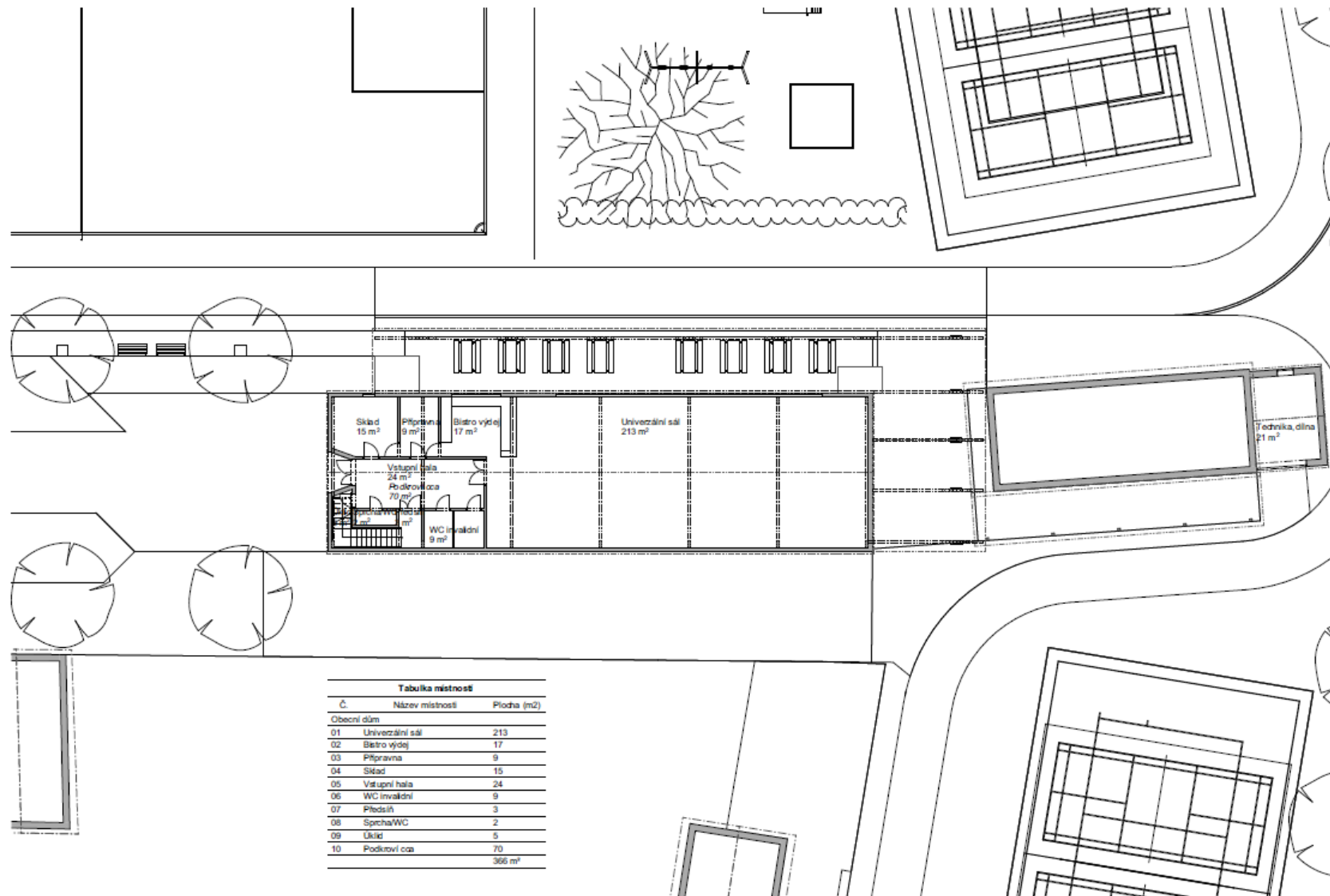
BISTRO obhospodaří akce jak interiérovým výdejovým pultem, tak výdejním okénkem směrem na terasu.

Přípravna a skladovací prostor je umístěn za bistroem.

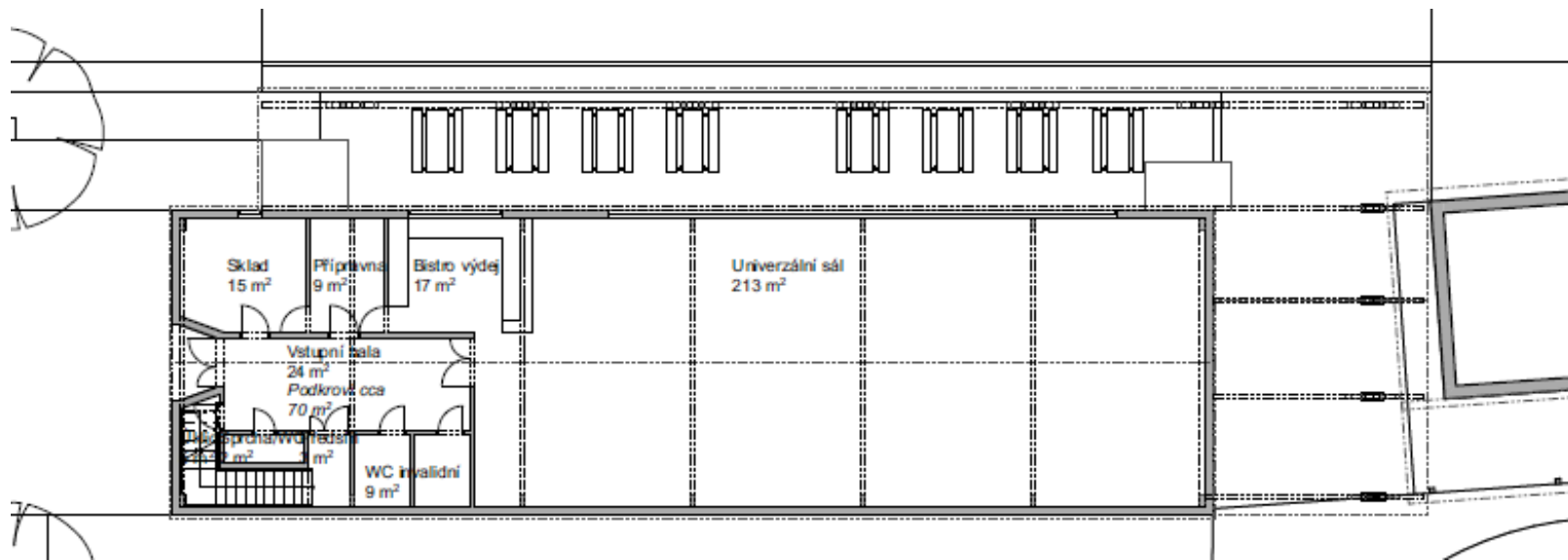
Nad celou částí bistra, přípravný a hlavního vstupu do objektu se **v podkroví rozprostírá další sál o velikosti cca 70 m²** k využití jako herna pro děti, plocha pro jógu, kreativní místnost, apod. (sál není plnohodnotný z důvodu menší výšky bočních stěn).



Obecní dům – schéma půdorysu



Obecní dům – schéma půdorysu detail



Tabulka místností

Č.	Název místnosti	Plocha (m2)
Obecní dům		
01	Univerzální sál	213
02	Bistro výdej	17
03	Přípravná	9
04	Sklad	15
05	Vstupní hala	24
06	WC invalidní	9
07	Předsíň	3
08	Sprcha/WC	2
09	Úklid	5
10	Podkroví cca	70
		366 m ²



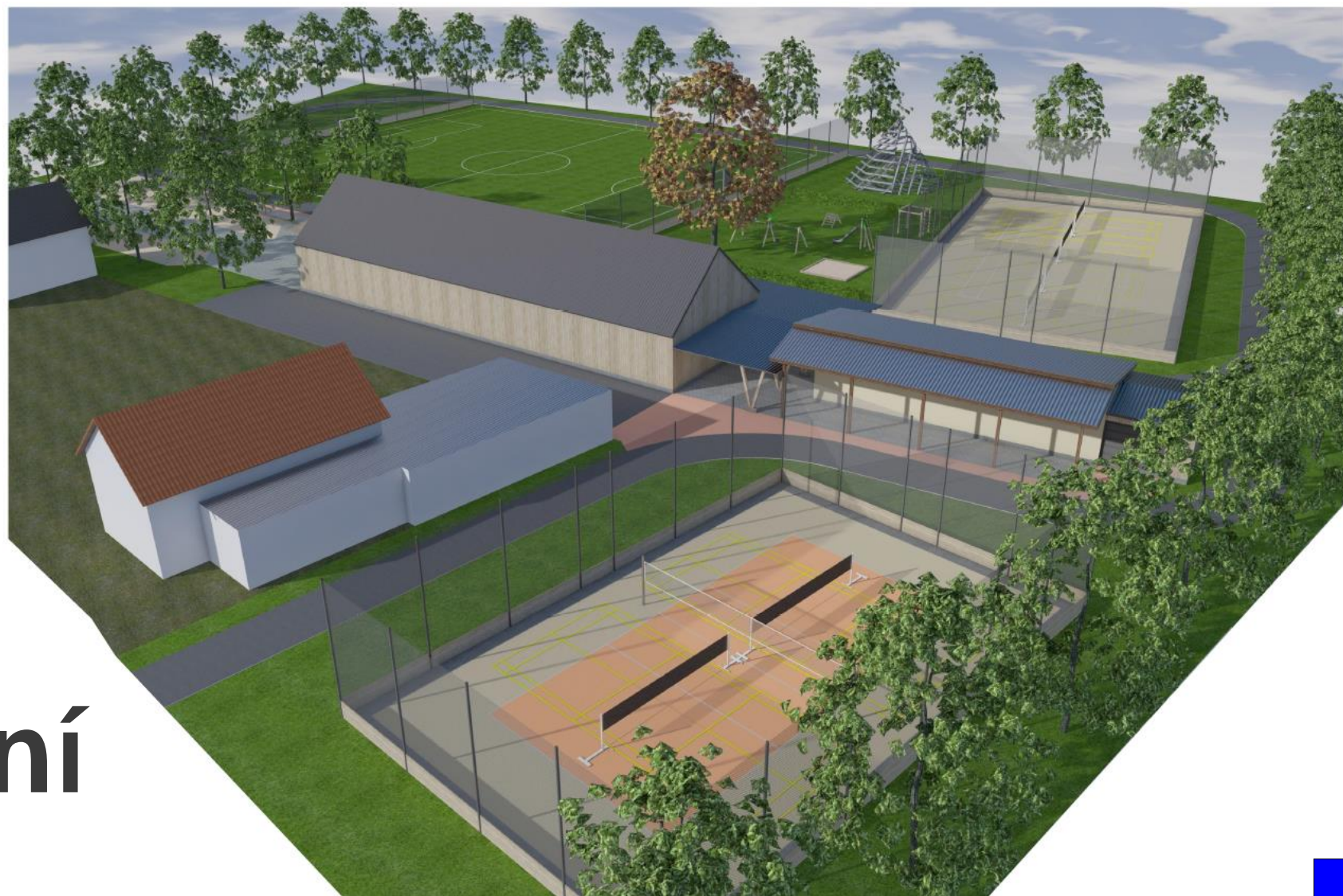
Shrnutí konceptu

klady

- ✓ **Obecní dům - „Dům dvou tváří“**, do sportoviště se obrací otevřenou terasou a tvoří jeho zázemí, do ulice Vojkovská výrazné průčelí podpořené alejí
- ✓ **Nižší stavební náklady obecního domu**
- ✓ **Fotbalové hřiště tvoří formu územní rezervy** pro případnou budoucí občanskou vybavenost
- ✓ **Jednoduchá etapizace realizace**
- ✓ **Přestřešený prostor mezi stávajícím objektem** a novým obecním domem (využití např. pro venkovní ping-pong, apod.)
- ✓ **Velká manipulační plocha je skrytá** za obecním domem
- ✓ **Propojuje a využívá stávající objekt,** s nedávno vybudovaným sociálním zázemím

zápory

- **WC ve stávajícím objektu** využívaná pro obecní dům jsou přístupná přes venkovní, byť přestřešený prostor
- **Menší skladovací prostory**



Fázování



Časová představa osadního výboru

1. Fáze – 2024

- Představení konceptu obyvatelům Strašína a radě MěÚ Říčany
- Zajištění finančních prostředků z rozpočtu města v roce 2025 – 2026
- Projektová příprava stavby a VŘ multifunkčního hřiště (zasmluvnění do konce roku 2024)

2. Fáze – 2025

- Realizace multifunkčního hřiště s umělým povrchem
- Projektová příprava stavby obecního domu, VŘ, případně již úvodní stavební práce
- Jednoduché zatravnění fotbalového hřiště

3. Fáze – 2026 (předpoklad)

- Realizace stavby obecního domu
- Terénní úpravy

4. Fáze – 2027 - 2028 (předpoklad)

- Dokončení obecního domu, komunikace v areálu
- Oprava stávajícího objektu (střecha, úpravy spojené s propojením areálů)



Diskuze a otázky



**Děkujeme
za vaši podporu.**

